

ALASKA

**Bedienungsanleitung
Partypfanne MP1500**

OBI: 37-001345R

**Sehr geehrte Kundin,
sehr geehrter Kunde,**

herzlichen Glückwunsch zum Kauf dieses **ALASKA** Produktes. Wie alle Erzeugnisse von **ALASKA**, wurde auch dieses Produkt unter Verwendung zuverlässigster und moderner elektrischer/elektronischer Bauteile hergestellt.

Bitte nehmen Sie sich einige Minuten Zeit, bevor Sie das Gerät in Betrieb nehmen, und lesen Sie die nachfolgende Gebrauchsanweisung durch.

Besten Dank!
Ihr Alaska Team



QA12-0000000055

Hergestellt für:
Fulltrade International GmbH
Schlüterstraße 5
40235 Düsseldorf
Hotline: 0 800 / 503 54 18

INHALTSVERZEICHNIS

Wichtige Sicherheitshinweise	2 - 6
Bestimmungsgemäßer Gebrauch	6
Teilleiste	7
Vor der ersten Inbetriebnahme	8
Bedienung	8 - 9
Reinigung und Pflege	9
Technische Daten	9
Gewährleistung	10


Wichtige Sicherheitshinweise



Bevor Sie Ihr neues Gerät benutzen, lesen Sie sich diese Gebrauchsanweisung sorgfältig durch. Sie enthält wichtige Informationen für Ihre Sicherheit sowie zum Gebrauch und zur Pflege des Geräts.

1. Beachten Sie alle Sicherheitshinweise, um Schäden durch nicht sachgemäßen Gebrauch zu vermeiden! Beachten Sie alle Warnhinweise auf dem Gerät.
2. Bewahren Sie die Gebrauchsanweisung für den weiteren Gebrauch auf. Sollte dieses Gerät an Dritte weitergegeben werden, muss diese Gebrauchsanweisung mit ausgehändigt werden.
3. Im Falle von unsachgemäßem Gebrauch oder falscher Handhabung kann keine Haftung für eventuell auftretende Schäden übernommen werden.



WICHTIGE SICHERHEITSHINWEISE

4. Stellen Sie keine Gegenstände auf das Gerät. Stellen Sie keine Gegenstände mit offenen Flammen (wie z.B. Kerzen) neben das Gerät. Gegenstände (wie z.B. Vasen) auf das Gerät.
5. Dieses Gerät kann von Kindern ab 8 Jahren sowie von Personen mit reduzierten physischen, sensorischen oder mentalen Fähigkeiten oder Mangel an Erfahrung und/oder Wissen benutzt werden, wenn sie beaufsichtigt oder bezüglich des sicheren Gebrauchs des Gerätes unterwiesen wurden und die daraus resultierenden Gefahren verstanden haben. Kinder dürfen nicht mit dem Gerät spielen. Reinigung und Benutzer-Wartung dürfen nicht durch Kinder durchgeführt werden, es sei, denn sie sind älter als 8 Jahre und beaufsichtigt.
6. Prüfen Sie vor dem Anschluss an die Netzversorgung, ob Stromart und Netzspannung mit den Angaben auf dem Typenschild übereinstimmen.
7. **Benutzen Sie nie ein beschädigtes Gerät!** Trennen Sie das Gerät vom Netz und benachrichtigen Sie Ihren Kundendienst, wenn das Gerät beschädigt ist.
8. **Stromschlaggefahr!** Versuchen Sie nie, das Gerät selbst zu reparieren. Lassen Sie das Gerät im Falle von Störungen nur von qualifizierten Fachleuten reparieren. 
9. Verhindern Sie eine Beschädigung des Kabels durch Quetschen, Knicken oder Scheuern an scharfen Kanten. Halten Sie es von heißen Oberflächen und offenen Flammen fern.
10. Verlegen Sie das Kabel so, dass ein unbeabsichtigtes Ziehen bzw. ein Stolpern über das Kabel nicht möglich ist.
11. Bei Benutzung eines Verlängerungskabels muss dieses für die entsprechende Leistung geeignet sein.
12. **Warnung!** Tauchen Sie elektrische Teile des Geräts nie in Wasser oder andere Flüssigkeiten. Halten Sie das Gerät nie unter fließendes Wasser. 

WICHTIGE SICHERHEITSHINWEISE

13. Nehmen Sie das Gerät nicht mit feuchten Händen, oder auf nassem Boden stehend in Betrieb. Fassen Sie den Netzstecker nie mit nassen oder feuchten Händen an.
14. Öffnen Sie unter keinen Umständen das Gehäuse. Führen Sie keine Gegenstände in das Innere des Gehäuses ein.
15. Die Benutzung von Zubehörteilen, die vom Hersteller nicht ausdrücklich empfohlen werden, kann Verletzungen und Beschädigungen verursachen. Verwenden Sie deshalb nur Originalzubehör.
16. Kinder jünger als 8 Jahre sind vom Gerät und der Anschlussleitung fernzuhalten."
17. Als zusätzlicher Schutz wird die Installation einer Fehlerstrom-Schutzeinrichtung (RCD) mit einem Bemessungsauslösestrom von nicht mehr als 30 mA im vom Gerät genutzten Stromkreis empfohlen. Die Installation sollte von einem erfahrenen Elektriker vorgenommen werden.
18. Überprüfen Sie regelmäßig den Netzstecker und das Netzkabel auf Beschädigungen. Wenn die Netzanschlussleitung dieses Gerätes beschädigt wird, muss sie durch den Hersteller oder seinen Kundendienst oder eine ähnlich qualifizierte Person ersetzt werden, um Gefährdungen zu vermeiden.
19. Ziehen Sie den Netzstecker nicht am Netzkabel aus der Steckdose und wickeln Sie das Netzkabel nicht um das Gerät.
20. Verbinden Sie den Netzstecker mit einer gut erreichbaren Steckdose, um im Notfall das Gerät schnell von der Netzversorgung trennen zu können. Ziehen Sie den Netzstecker aus der Steckdose, um das Gerät vollständig auszuschalten. Benutzen Sie den Netzstecker als Trennvorrichtung.
21. Ziehen Sie vor jeder Reinigung, und falls das Gerät längere Zeit nicht benutzt wird, den Netzstecker.
22. Schalten Sie das Gerät immer aus, bevor Sie den Netzstecker ziehen.

WICHTIGE SICHERHEITSHINWEISE

23. **Verbrennungsgefahr!** Fassen Sie das Gerät im Betrieb nicht an. Das Gerät und das Gehäuse werden im Betrieb sehr heiß. 
24. Sollte das Stromkabel überhitzen, stoppen Sie den Gebrauch des Geräts und trennen Sie das Gerät von der Steckdose.
25. Stellen Sie das Gerät nur auf feuerfeste Oberflächen. Vermeiden Sie es, das Gerät auf oder in die Nähe von leicht entzündlichen Materialien zu stellen. Halten Sie einen Mindestabstand zu Wänden und anderen Gegenständen von 15 cm ein.
26. Stellen Sie das Gerät nicht auf Kunststoff-Tischdecken.
27. Schützen Sie den Gerätestecker vor Stößen, starken Erschütterungen und Herunterfallen.
28. Bewegen Sie das Gerät nicht, wenn sich heißes Öl oder andere heiße Flüssigkeiten in ihm befinden. Stellen Sie das Gerät schon vorher an den gewünschten Platz.
29. Verwenden Sie nur den mitgelieferten Gerätestecker. Verwenden Sie keine Gerätestecker eines anderen Geräts.
30. Achten Sie auf festen Sitz des Gerätesteckers. Ziehen Sie den Gerätestecker nicht am Kabel aus der Halterung, sondern nur am Stecker.
31. **Gefahr eines elektrischen Schlags!** Sollte der Temperaturfühler überhitzen oder beschädigt sein, bringen Sie das Gerät zur Reparatur zu einem von Ihrem Händler berufenen Elektriker. Versuchen Sie nicht, den Temperaturregler selbst zu reparieren. 
32. Achten Sie vor dem Einsetzen oder Herausnehmen des Gerätesteckers darauf, dass dieser immer in Position **0** (ausgeschaltet) steht.
33. Verbinden Sie immer zuerst den Gerätestecker mit dem Gerät, dann den Netzstecker mit der Steckdose.
34. Halten Sie den Temperaturfühler und die Kontaktstifte frei von Verschmutzungen.

WICHTIGE SICHERHEITSHINWEISE

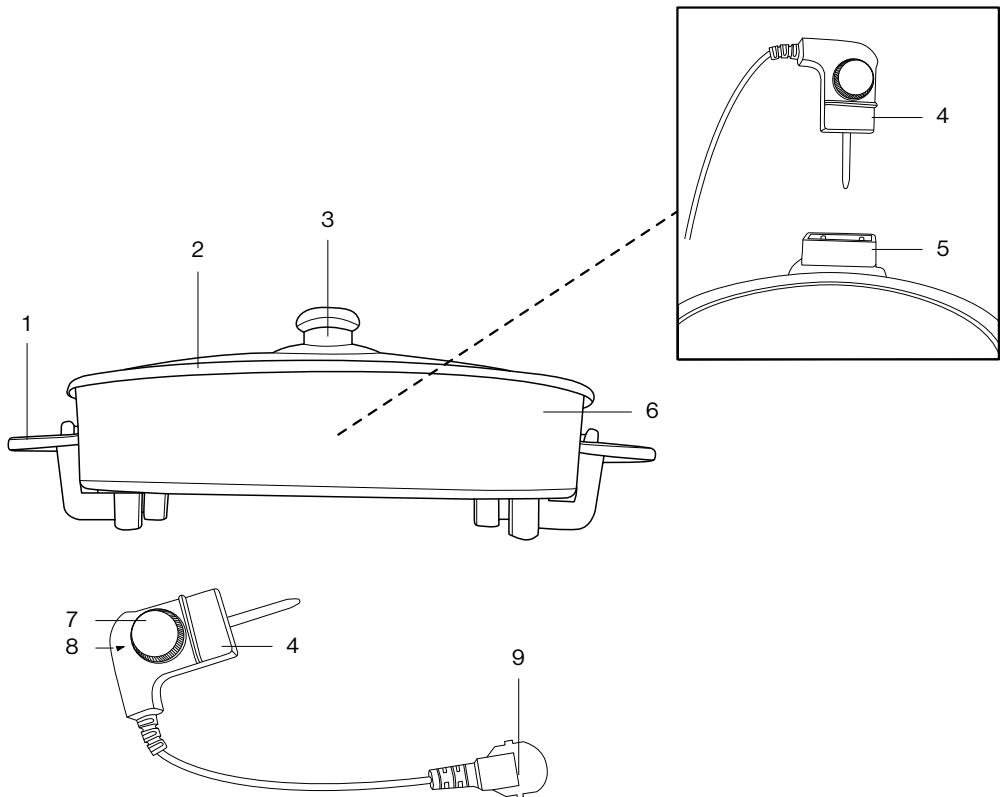
35. Das Gerät ist nicht zum Betrieb mithilfe eines externen Timers oder einer separaten Fernbedienung geeignet.

36. Das Gerät ist nicht zur Verwendung im Freien geeignet.

BESTIMMUNGSGEMÄSSER GEBRAUCH

- Dieses Gerät ist nur zum Garen von Lebensmitteln (Pizza backen, Steaks braten, Warmhalten von Speisen usw.) im Privathaushalt geeignet.
- Das Gerät ist ausschließlich für den Privatgebrauch bestimmt und ist nicht für den professionellen Betrieb ausgelegt.
- Verwenden Sie das Gerät nur, wie in dieser Gebrauchsanleitung beschrieben.
- Jede andere Verwendung gilt als nicht bestimmungsgemäß und kann zu Sach- oder Personenschäden führen.
- Der Hersteller übernimmt keine Haftung für Schäden, die durch nicht-bestimmungsgemäßen Gebrauch entstanden sind.

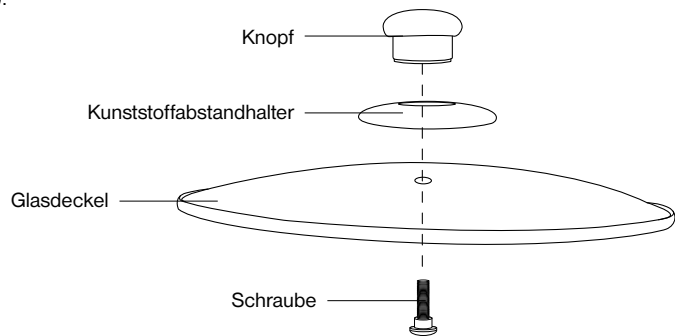
TEILELISTE



Nr.	Beschreibung	Nr.	Beschreibung
1	Ständer mit seitlichem Griff	6	Heizplatte mit Antihaft-Beschichtung
2	Glasdeckel	7	Temperaturregler 0-5
3	Deckelknopf	8	Temperaturanzeige
4	Gerätestecker mit Thermostat (JH-001)	9	Netzstecker
5	Anschlussbuchse für Temperaturfühler		


VOR DER ERSTEN INBETRIEBNAHME

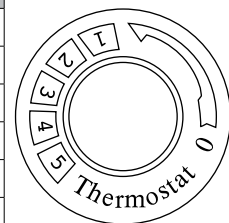
- Entfernen Sie jegliches Verpackungsmaterial.
- Überprüfen Sie die Lieferung auf Vollständigkeit der Teile sowie auf Transportschäden. Kontaktieren Sie im Falle von Beschädigungen oder unvollständiger Lieferung bitte Ihren Händler (→ Gewährleistung).
- Bewahren Sie die Verpackung für die Lagerung des Gerätes auf, falls dieses über einen längeren Zeitraum nicht benutzt wird.
- Reinigen Sie das Gerät (→ Reinigung und Pflege). Vergewissern Sie sich, dass alle Teile des Geräts vollständig trocken sind.
- Platzieren Sie das Gerät auf einer horizontalen, stabilen sowie hitzebeständigen Oberfläche.
- Stellen Sie eine ausreichende Belüftung sicher. Halten Sie einen minimalen Abstand von 15 cm zwischen Produkt und anderen Objekten oder Wänden ein.
- Montieren Sie den Glasdeckel (2):



BEDIENUNG

- Drehen Sie den Temperaturregler (7) auf die Position **0** (Aus).
- Verbinden Sie den Gerätestecker mit Thermostat (4) mit der Anschlussbuchse für den Temperaturfühler (5), so dass der Temperaturregler (7) nach oben zeigt.
- Verbinden Sie den Netzstecker (9) mit einer geeigneten Steckdose.
- Stellen Sie den Temperaturregler (7) auf die gewünschte Temperatur (**0-5**).

Leistungsstufe	Temperatur (ca.)	Verwendungszweck
0	0	Ausgeschaltetes Gerät
	<100°C	Warmhalten
1-2	100°C	Toasts, Hamburger, Omeletts
3-4	150°C	Eier kochen, Gebäck, Paella/Risotto
4	200°C	Würste, geräuchertes Fleisch, Steaks
5	240°C	Pizza



- Die Temperaturanzeige (8) leuchtet auf, sobald die Temperatur eingestellt oder auf eine höhere Stufe gebracht wird. Ist die gewünschte Temperatur erreicht, leuchtet die Temperaturanzeige (8) periodisch auf, um das Aufrechterhalten der Temperatur anzuzeigen. Bei der Zugabe von Lebensmitteln leuchtet die Temperaturanzeige (8) kurz auf, da die Kochtemperatur reduziert wird.
- Heizen Sie das Gerät mit aufgesetztem Deckel für etwa 5 - 10 Minuten, oder bis die Temperaturanzeige (8) erlischt, vor.

BEDIENUNG

- Stellen Sie den Temperaturregler (7) nach dem Kochen auf die Position **0** (Aus). Leeren Sie anschließend das Gerät mit einem geeigneten, nicht-metallischen Gebrauchsgegenstand, um Beschädigungen der Antihaf-Beschichtung zu vermeiden.



Warnung! Gefahr von Verbrennungen! Berühren Sie das Gerät nicht während der Benutzung. Das Gerät wird während der Benutzung heiß.

- Halten Sie Hände und Gesicht beim Öffnen des Glasdeckels (2) nicht über - **ES TRITT HEISSER DAMPF AUS!**
- Halten Sie Hände und Gesicht von den Belüftungsöffnungen des Glasdeckels (2) fern.
- Tragen Sie während der Verwendung des Geräts immer Küchenhandschuhe.
- Bewegen Sie das Gerät nicht, während es heißes Öl oder andere heiße Flüssigkeiten beinhaltet.

Tipps zur Benutzung

- Verwenden Sie ausschließlich Kochutensilien aus hitzebeständigem Kunststoff oder Nylon. Küchenutensilien aus Metall könnten die Antihaf-Beschichtung verkratzen. Verwenden Sie kein scharfes Messer, um Lebensmittel in den Topf zu schneiden.
- Dieses Gerät ist nicht zum Frittieren konzipiert. Auf die Heizplatte darf nur eine dünne Schicht Öl aufgetragen werden, um den Kochvorgang zu verbessern, nicht jedoch um Speisen zu braten.

REINIGUNG UND PFLEGE



Vergewissern Sie sich vor der Reinigung, dass das Gerät ausgeschaltet sowie von der Steckdose getrennt ist.

- Reinigen Sie das Gerät nach jeder Benutzung.
- Lassen Sie das Gerät vor der Reinigung vollständig abkühlen.
- Reinigen Sie das Gerät mit einem feuchten Tuch oder Schwamm und milder Seifenlauge.
- Tauchen Sie das Gerät niemals in Wasser oder andere Flüssigkeiten.
- Benutzen Sie zur Reinigung niemals aggressive Reinigungsmittel, Drahtbürsten, Scheuermittel oder scharfe und metallene Gegenstände.
- Lagern Sie das Gerät in einer kühlen, trockenen und vor Feuchtigkeit geschützten Umgebung. Bewahren Sie das Gerät außerhalb der Reichweite von Kindern auf.

TECHNISCHE DATEN

Betriebsspannung	:	230 V~ 50 Hz
Nennleistung	:	1500 W
Temperatureinstellung	:	bis zu 240 °C
Schutzklasse	:	Klasse I



Hinweise zum Umweltschutz

Alt-Elektrogeräte sind Wertstoffe, sie gehören daher nicht in den Hausmüll! Wir möchten Sie daher bitten, uns mit Ihrem aktiven Beitrag bei der Ressourcenschonung und beim Umweltschutz zu unterstützen und dieses Gerät bei den eingerichteten Rücknahmestellen abzugeben.

GEWÄHRLEISTUNG

Für dieses Produkt gilt die gesetzliche Gewährleistung.

Schäden, die durch unsachgemäße Behandlung oder Bedienung, durch falsches Aufstellen oder Aufbewahren, durch unsachgemäßen Anschluss oder Installation sowie durch höhere Gewalt oder sonstige äußere Einflüsse entstehen, fallen nicht unter die Gewährleistung. Wir empfehlen, die Bedienungsanleitung aufmerksam zu lesen, da dort wichtige Hinweise enthalten sind.

Hinweise:

1. Sollte Ihr Produkt nicht mehr richtig funktionieren, so prüfen Sie bitte zunächst, ob andere Gründe, wie z. B. eine unterbrochene Stromversorgung oder falsche Handhabung, die Ursache sind.
2. Beachten Sie bitte, dass Sie Ihrem defekten Produkt nach Möglichkeit folgende Unterlagen bzw. Informationen beifügen oder diese bereithalten:
 - Kaufquittung
 - Gerätebezeichnung / Typ / Marke
 - Beschreibung des aufgetretenen Mangels mit möglichst genauer Fehlerangabe.

Bei Gewährleistungsansprüchen oder Störungen wenden Sie sich bitte an Ihr Verkaufshaus.

GWL 4/14 E/DE

ALASKA

**Instruction manual
Multi Pan MP1500**

OBI: 37-001345R

Dear customer,

Congratulations on your purchase of this **ALASKA** product. Like all products by **ALASKA**, this product has also been manufactured using the most reliable and state of the art electrical/electronic components.

Please take a few minutes before starting operation of the machine and read the following operating instructions.

Many thanks!



In case of any claims or possible defects which may occur, please address directly to the Distributing Company in your country.

QA12-0000000055

TABLE OF CONTENTS

Important safety instructions	2 - 5
Intended use	5
Part list	6
Before first use	7
Operation	7 - 8
Cleaning and maintenance	8
Technical data	8
Guarantee	9



IMPORTANT SAFETY INSTRUCTIONS



Read this instruction manual carefully before using the appliance. It contains important information for your safety as well as operating and maintenance advice.

1. Observe all safety instructions to avoid damage through improper use! Follow all warnings on the appliance.
2. Keep this instruction manual for future use. Should this appliance be passed on to a third party, then this instruction manual must be included.
3. No liability will be accepted for damage resulting from improper use or non-compliance with these instructions.

IMPORTANT SAFETY INSTRUCTIONS


4. This appliance can be used by children aged from 8 years and above and persons with reduced physical, sensory or mental capabilities or lack of experience and knowledge if they have been given supervision or instruction concerning use of the appliance in a safe way and understand the hazards involved. Children shall not play with the appliance. Cleaning and user maintenance shall not be made by children unless they are older than 8 and supervised.
5. Keep the appliance and its cord out of reach of children less than 8 years.
6. Before connecting the appliance to the power supply, check that the power supply voltage and current rating corresponds with the power supply details shown on the appliance rating label.
7. **Never use a damaged appliance!** Disconnect the appliance from the electrical outlet and contact your supplier if it is damaged.
8. **Danger of electric shock!** Do not attempt to repair the appliance yourself. In case of malfunction, repairs are to be conducted by qualified personnel only. 
9. To avoid damaging the cord, do not squeeze, bend or chafe it on sharp edges. Keep it away from hot surfaces and open flames as well.
10. Lay out the cord in such a way that no unintentional pulling or tripping over it is possible.
11. If an extension cord is used, its capacity needs to be suitable for the power consumed by the appliance.
12. **Warning!** do not immerse the electrical parts of the appliance in water or other liquids. Never hold the appliance under running water. 
13. Do not operate the appliance with wet hands or while standing on a wet floor. Do not touch the power plug with wet hands.

IMPORTANT SAFETY INSTRUCTIONS

14. Do not open the appliance casing under any circumstances. Do not insert any foreign objects into the inside of the casing.
15. Never use accessories which are not recommended by the manufacturer. They could pose a safety risk to the user and might damage the appliance. Only use original parts and accessories.
16. Do not place objects on top of the appliance. Do not place objects with open flames (e.g. candles) beside the appliance. Do not place objects filled with water (e.g. vases) near the appliance.
17. For additional protection, we recommend the use of a residual current device (RCD) with a tripping current not exceeding 30mA in the electrical circuit supplying power to your appliance. The installation should be done by an experienced electrician.
18. Regularly check the power plug and power cord for damage. If the supply cord is damaged, it must be replaced by the manufacturer, its service agent or similarly qualified persons in order to avoid a hazard.
19. Do not pull the power plug out of the electrical outlet by the power cord and do not wrap the power cord around the appliance.
20. Connect the power plug to an easily reachable electrical outlet so that in case of an emergency the appliance can be unplugged immediately. Pull the power plug out of the electrical outlet to completely switch off the appliance. Use the power plug as the disconnection device.
21. Disconnect the power plug from the electrical outlet when not in use and before cleaning.
22. Always turn the appliance off before disconnecting the power plug.
23. **Danger of burns!** Do not touch the appliance while in use. During use the appliance becomes hot.
24. If the power cord should overheat, stop using the appliance and disconnect the appliance from the electrical outlet.
25. Place the appliance on a fire resistant surface only. Avoid placing the appliance on or close to easy flammable materials. Keep a minimum distance of 15cm to walls and other objects.



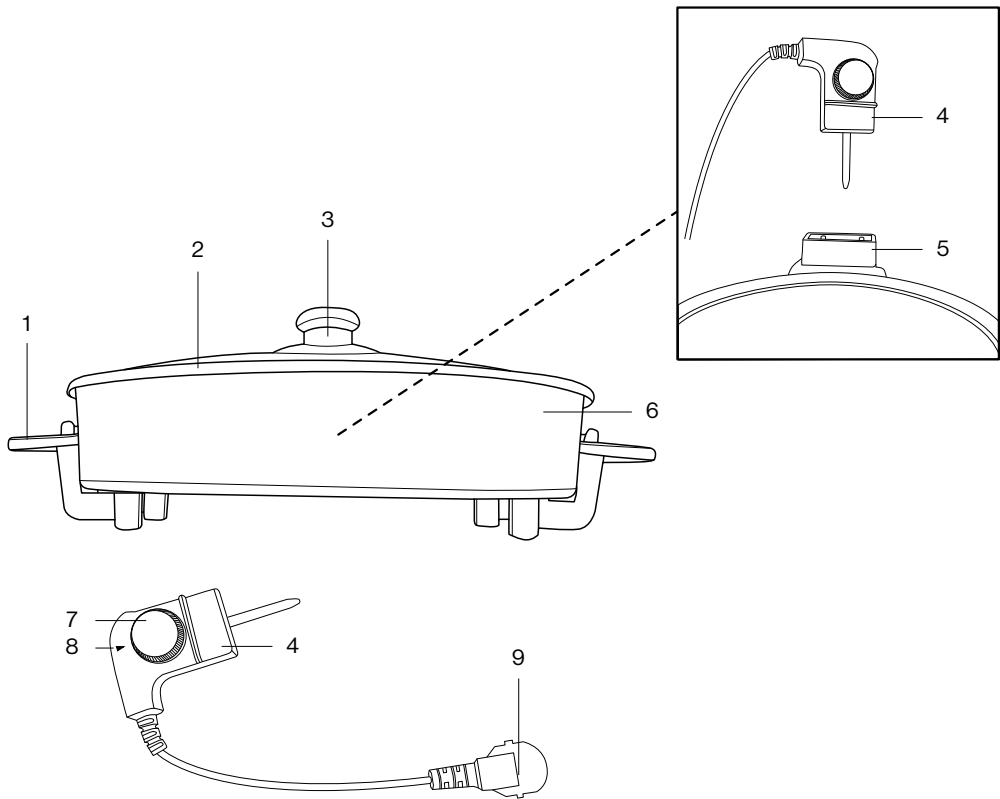
IMPORTANT SAFETY INSTRUCTIONS

26. Do not place the appliance on a plastic table cloth.
27. Protect the temperature control probe from being hit, strong vibrations or dropping.
28. Do not move the appliance while it contains hot oil or other hot fluids. Set up the appliance in the desired location in advance.
29. Use the supplied temperature control probe only. Do not use temperature control probe from other appliances.
30. Make sure that the temperature control probe is connected properly. Do not unplug the temperature dial by pulling on the cord, but rather only pull on the plug.
31. **Danger of electric shock!** If the temperature control probe should overheat or is damaged, let the appliance be repaired by a specialist electrician appointed by the vendor of this appliance. Do not try to repair the temperature dial yourself. 
32. Make sure that before unplugging or plugging in the temperature control probe, it is set to **0** position (off).
33. Always connect the temperature control probe with the appliance first and then plug it into the electrical outlet.
34. Keep the temperature dial and the contacts free from dirt.
35. Appliances are not intended to be operated by means of an external timer or separate remote-control system.
36. The appliance is not suitable for outdoor use.

INTENDED USE

- The appliance is only intended for preparing food (baking pizzas, frying steaks, keeping warm food etc.) in private households.
- This appliance is only suitable for private household use and it is not designed for commercial purposes.
- Use the appliance only as described in this manual.
- Any other use might lead to damage of the appliance, property or personal injury.
- No liability will be accepted for damage resulting from improper use or non-compliance with this manual.

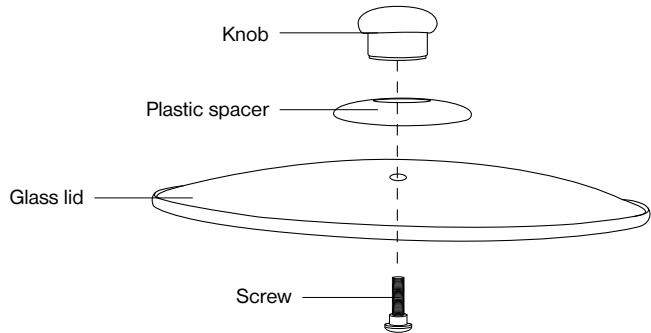
PART LIST



No.	Description	No.	Description
1	Stand with side handle	6	Non-stick heating plate
2	Glass lid	7	Temperature dial 0-5
3	Lid knob	8	Temperature indicator light
4	Temperature control probe (JH-001)	9	Power plug
5	Receptacle for power probe		


BEFORE FIRST USE

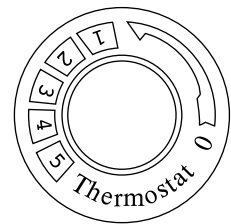
- Remove all packaging.
- Check for the presence of all parts and for transport damage. In case of damages or incomplete delivery, please contact your dealer (↳ Guarantee).
- Please keep the packaging for storing appliance when it will not be used for an extended period of time.
- Clean the appliance (↳ Cleaning and care). Make sure all the parts of the appliance are completely dry.
- Place the appliance on a horizontal, stable and heat resistant surface.
- Ensure that there is sufficient ventilation. Keep a minimum distance of 15cm between the product and other objects or walls.
- Assemble the glass lid (2):



OPERATION

- Turn the temperature dial (7) to **0** (off) position.
- Connect the temperature control probe (4) to the receptacle for power probe (5) with the temperature dial (7) facing upwards.
- Connect the power plug (9) to a suitable electrical outlet.
- Set the temperature dial (7) to the desired temperature **0-5**.

Power level	Temperature (approx.)	Intended use
0	0	Appliance off
	<100°C	Keep warm
1-2	100°C	Toasts, hamburgers, omelettes
3-4	150°C	Frying eggs, cakes, paellas/risotto
4	200°C	Sausages, smoked meat, steaks
5	240°C	Pizza



- The temperature indicator light (8) lights up when the temperature is set or adjusting to a higher level. Once the desired temperature is reached, the indicator light (8) cycles during use, indicating the selected temperature is being maintained. When adding food, the indicator light (8) lights up briefly as the overall cooking temperature is reduced.
- Preheat the appliance with the lid on for 5 - 10 minutes or until the indicator light (8) goes out.
- When cooking has finished turn the temperature dial (7) to **0** (off) position. Then empty the appliance with a suitable non-metallic utensil to avoid damaging the non-stick surface.

OPERATION



Warning! Danger of burns! Do not touch the appliance while in use. During use the appliance becomes hot.

- When opening the glass lid (2) keep your hands and face away - **HOT STEAM!**
- Keep your hands and face away from the ventilation opening on the glass lid (2).
- When using the appliance always wear kitchen mittens.
- Do not move the appliance while it contains hot oil or other hot fluids.

Tips for use

- Only use nylon or heat-proof plastic cooking utensils. Metal utensils may scratch the non-stick surface. Do not use a sharp knife to cut food in the pan.
- This appliance is not designed to deep fry. Caution! Only a thin layer of oil can be spread on the surface of the heating plate not for frying but only for better cooking.

CLEANING AND MAINTENANCE



Before cleaning make sure the appliance is switched off and disconnected from the electrical outlet.

- Clean the appliance after each use.
- Before cleaning let the appliance cool.
- Clean the appliance with a damp cloth or sponge and a mild soap solution.
- Never immerse the appliance in water or any other liquid.
- For cleaning never use corrosive detergents, wire brushes, abrasive scourers, or metal or sharp objects.
- Store the appliance in a cool, dry, protected from moisture and out of the reach of children location.

TECHNICAL DATA

Operating voltage	:	230V~ 50Hz
Rated power	:	1500W
Temperature setting	:	up to 240°C
Protection class	:	Class I



Environmental protection

Discarded electric appliances are recyclable and should not be discarded in the domestic waste! Please actively support us in conserving resources and protecting the environment by returning this appliance to the collection centres.

GUARANTEE

A statutory guarantee applies for this product.

Damages caused by wrong treatment or operation, by false placement or storage, improper connection or installation, as well as force or other external influences are not covered by this guarantee. We recommend careful reading of the operating instructions as it contains important information.

Note:

1. In case this product does not function correctly, please firstly check if there are other reasons, e.g. interruption of the power supply, or incorrect handling are the cause.
2. Please note that, where possible, the following documents or rather information should be provided together with your faulty product:
 - Purchase receipt
 - Model description/Type/Brand
 - Describe the fault and problem as detailed as possible

In the case of a claim for guarantee or defects, please contact the seller.

GWL 4/14 E/GB